



---

## PROJETO EDUCATIVO

2017/2021

---

---

ESCOLA PORTUGUESA DE  
SÃO TOMÉ E PRÍNCIPE - CELP

---



## Índice

<b>I- INTRODUÇÃO</b> .....	3
<b>II- MISSÃO, VISÃO E VALORES</b> .....	4
MISSÃO .....	4
VISÃO .....	4
VALORES.....	4
<b>III- CARACTERIZAÇÃO DA ESCOLA</b> .....	5
<b>1. Criação</b> .....	5
<b>2. Comunidade escolar</b> .....	6
2.1. Recursos Humanos.....	6
2.1.1. Pessoal docente .....	6
2.1.3. População discente .....	7
2.1.4. Associação de Pais e Encarregados de Educação.....	7
2.2. Recursos Materiais.....	7
2.3. Oferta educativa.....	9
<b>3. Órgãos de Administração e Gestão</b> .....	13
3.1.2. A Direção.....	13
3.1.3. O Conselho Pedagógico.....	13
3.2. Redes, Protocolos e Parcerias .....	14
<b>IV- EIXOS ESTRATÉGICOS, OBJETIVOS ESTRATÉGICOS, ESTRATÉGIAS E METAS</b> .....	14
EIXO ESTRATÉGICO I- Resultados.....	15
QUADRO I - Resultados ACADÉMICOS .....	15
QUADRO II- Resultados SOCIAIS .....	16
QUADRO III - Reconhecimento da COMUNIDADE.....	18
EIXO ESTRATÉGICO II–Prestação de Serviço Educativo .....	21
EIXO ESTRATÉGICO III- Liderança e Gestão – Autoavaliação da Escola .....	26
QUADRO I – Liderança.....	26
QUADRO II - Gestão.....	29
QUADRO III – Autoavaliação da escola .....	31
<b>V- DIVULGAÇÃO, VIGÊNCIA, MONITORIZAÇÃO E AVALIAÇÃO DO PROJETO</b> .....	32
Divulgação.....	32
Vigência.....	32
Monitorização e Avaliação do Projeto Educativo .....	32



## I- INTRODUÇÃO

A Escola Portuguesa de São Tomé e Príncipe - Centro de Ensino e Língua Portuguesa (EPSTP-CELP) foi criada a 29 de setembro através do Decreto-Lei nº 212/2015, prevendo o artigo 28º a sua entrada em pleno funcionamento no ano letivo 2016/2017, sob a gestão do Estado português.

O presente Projeto Educativo é o primeiro elaborado para a escola. Nele se explicitam a missão, visão, valores, metas e estratégias que orientarão a sua função educativa até 2021. Trata-se de um instrumento fundamental e estruturante, pois nele se definem as estratégias que vão fazer da escola o espaço organizacional onde se decidem os desafios educativos, visando a melhoria dos resultados escolares. Em suma, pretende-se munir a EPSTP-CELP de ferramentas para alcançar os objetivos previstos.

Este projeto educativo está estruturado em cinco capítulos, nomeadamente, Introdução; Missão, visão e valores; Caracterização da escola; Eixos estratégicos, objetivos estratégicos, estratégias e metas e Divulgação, vigência, monitorização e avaliação.

No ano de 2017/2018, a EPSTP-CELP optou por aderir ao Projeto de Autonomia e Flexibilidade Curricular (Despacho nº 5908/2017), antecipando assim o que se prevê ser o início de uma redefinição do Currículo do Ensino Básico e do Ensino Secundário, mediante a construção de um Referencial Curricular, que tem como passos iniciais o estabelecimento do Perfil dos Alunos (PA) no final da escolaridade, e o estabelecimento de Aprendizagens Essenciais (AE) no conjunto do currículo, orientadas por esse PA e articuladas entre si nos planos horizontal e vertical.

O Projeto Educativo deve constituir um instrumento de trabalho e de referência nos documentos estruturantes da escola e será sujeito a uma avaliação anual.



## II- MISSÃO, VISÃO E VALORES

### MISSÃO

Garantir um ambiente escolar saudável, que propicie condições indispensáveis para que os alunos, em fase de formação, possam ampliar os seus horizontes, trabalhar as suas capacidades e habilidades e expressar os seus interesses, preparando-os para o exercício da cidadania na construção do bem-estar num mundo em constante mudança.

Promover e difundir a língua e cultura portuguesas e os laços linguísticos e culturais entre Portugal e São Tomé e Príncipe.

Estabelecer parâmetros curriculares definidores das aprendizagens comuns, dirigidas a uma capacitação e qualificação mais eficazes de todos os alunos.

Ter em conta a diversidade, através de um trabalho pedagógico-didático diferenciado dirigido à consecução comum dos diferentes patamares e dimensões do percurso curricular.

### VISÃO

Sermos uma Escola dinâmica, integradora e comprometida com a formação de cidadãos críticos, éticos e conscientes, valorizando e capacitando os profissionais que nela atuam.

Sermos uma Escola que assume o compromisso de se constituir para a sociedade em geral como um guia que enuncia os princípios fundamentais em que assenta uma educação que se quer inclusiva.

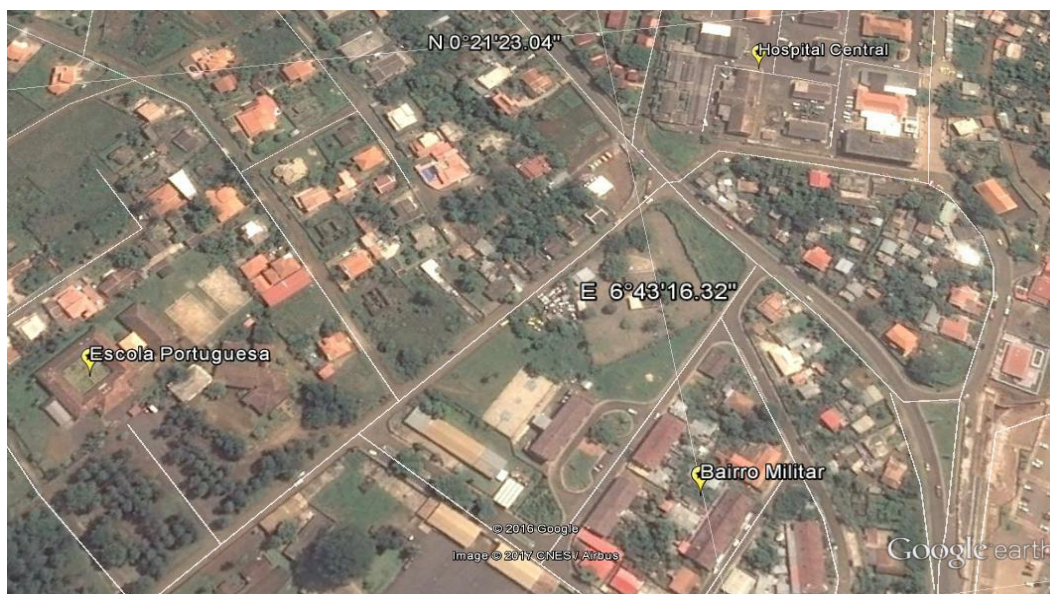
### VALORES

- Comprometimento com o ensino/aprendizagem;
- Respeito e tolerância pela igualdade e diversidade;
- Estímulo à criatividade;
- Ética e transparência;
- Inovação e partilha;
- Rigor.



### III- CARACTERIZAÇÃO DA ESCOLA

A EPSTP – CELP, situa-se na capital do país, São Tomé, no Distrito de Água Grande. É constituída por dois edifícios: a sede e o edifício do 1º Ciclo, junto ao Quartel Militar, nas proximidades da Avenida Marginal 12 de Julho, um dos principais acessos ao único Aeroporto Internacional do país.



#### 1. Criação

A EPSTP - CELP foi criada através do Decreto-Lei n.º 212/2015 de 29 de setembro e integrada na rede de escolas públicas portuguesas do Ministério da Educação e Ciência, sediadas em território estrangeiro e que oferecem às crianças e jovens que as frequentam os diversos ciclos de ensino não superior de base curricular portuguesa.

Esta Escola é dotada de autonomia administrativa, financeira e pedagógica.

Inserem-se, assim, numa nova geração de escolas públicas portuguesas no estrangeiro, caracterizadas pelo reforço da importância dos órgãos que as compõem dispondo da possibilidade de adequação da oferta educativa ou formativa às exigências de cada contexto, nomeadamente no que respeita à transferência de competências na organização e gestão do currículo e na organização das turmas.



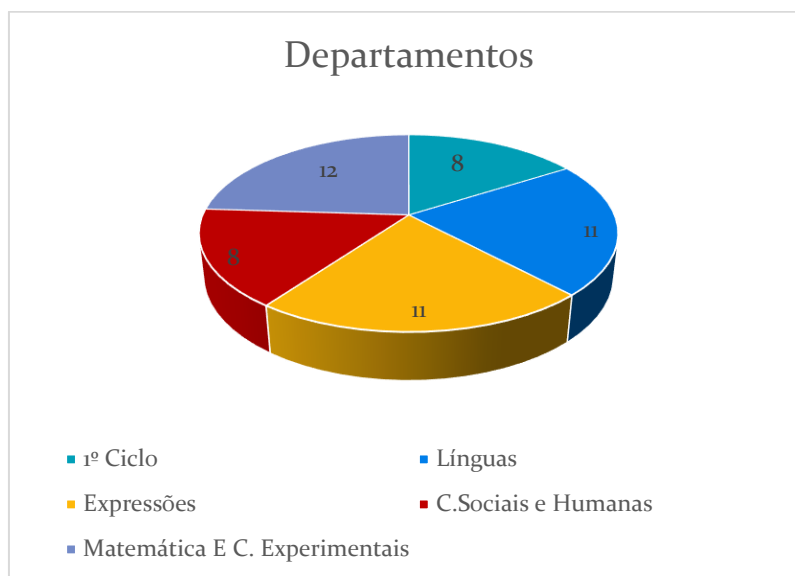


## 2. Comunidade escolar

### 2.1. Recursos Humanos

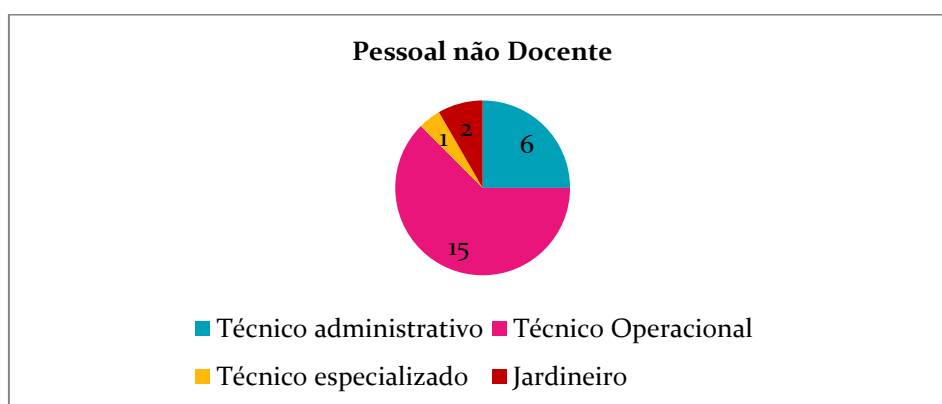
#### 2.1.1. Pessoal docente

O serviço docente é assegurado por professores recrutados localmente, com recurso ao procedimento concursal de contratação de escola. Podem também exercer funções na Escola docentes do ensino público português em regime de mobilidade.



#### 2.1.2. Pessoal não docente

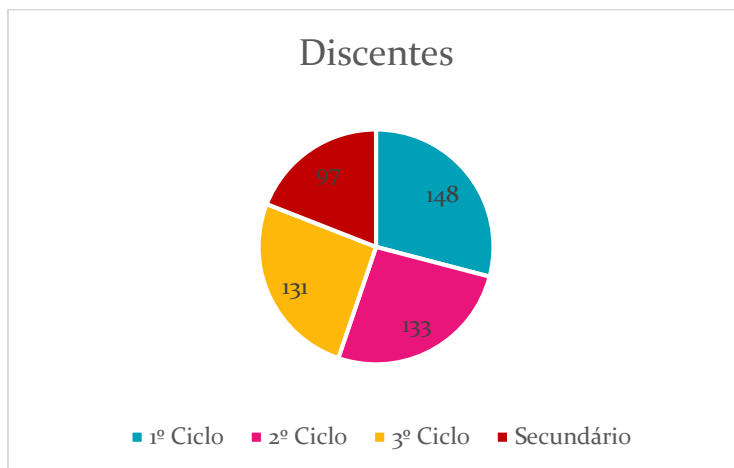
Em relação ao corpo não docente, exercem funções na EPSTP-CELP 24 funcionários, de acordo com a seguinte distribuição:





### 2.1.3. População discente

A comunidade discente é constituída por 509 alunos distribuídos pelos três ciclos do ensino básico regular e pelo ensino secundário regular.



A EPSTP-CELP inclui na sua população discente, alunos com medidas de apoio à aprendizagem e à inclusão ao abrigo do DL nº 54/2018, de 6 de julho.

A Escola integra alunos de várias nacionalidades.

### 2.1.4. Associação de Pais e Encarregados de Educação

A Associação de Pais e Encarregados de Educação contribui de forma significativa para a melhoria do funcionamento da Escola. Salienta-se ainda a existência de um Representante dos Encarregados de Educação no Conselho de Patronos.

### 2.1.5. Associação de Estudantes

A Associação de Estudantes tem vindo a promover atividades que, tendo sempre em conta os interesses dos alunos, procura potenciar as suas capacidades de reflexão crítica e a sua criatividade.

## 2.2. Recursos Materiais

A sede está rodeada de um vasto espaço verde e possui dois blocos: um bloco central e um bloco anexo, um espaço para a prática desportiva e um bar.



#### Bloco central

- ✓ 14 Salas de aulas;
- ✓ 1 Sala de Professores;
- ✓ Secretaria;
- ✓ 1 Sala da Direção;
- ✓ 1 Sala de contabilidade;
- ✓ 1 Sala para Funcionários;
- ✓ 1 Sala de atendimento aos Encarregados de Educação;
- ✓ 1 Sala de Diretores de Turma;
- ✓ 1 Sala de Informática;
- ✓ 3 salas do Centro de Formação;
- ✓ Biblioteca;
- ✓ 4 Casas de banho para alunos (masculino e feminino);
- ✓ 2 Casas de banho para Professores e Funcionários.

#### Bloco anexo

- ✓ 1 Laboratório de Física
- ✓ 1 Laboratório de Química;
- ✓ 1 Laboratório de Biologia e Geologia;
- ✓ 2 Salas Polivalentes: Educação Visual e Educação Tecnológica.

#### Espaço para a prática desportiva

- ✓ 2 campos de jogos;
- ✓ 1 caixa de salto em comprimento;
- ✓ Balneários.

A EPSTP-CELP possui uma Biblioteca com algumas obras das várias áreas do domínio do saber. Está a ser criada uma base de dados, sendo que a EPSTP já está integrada na Rede de Bibliotecas Escolares. Tem também alguns meios audiovisuais.

As conferências, palestras e “workshops” são realizadas na Biblioteca, espaço destinado a este tipo de ações.

#### Edifício do 1º Ciclo

O edifício do 1º ciclo é constituído por um bloco único, onde se incluem 3 salas de aula, uma biblioteca e 2 casas de banho. No exterior o edifício conta com um espaço de recreio coberto e um campo para práticas desportivas.





### 2.3. Oferta educativa

A oferta educativa centra-se no ensino regular, desde o 1º ciclo do ensino básico ao secundário (12.º ano). No ensino secundário a Escola oferece as 4 áreas dos cursos Científico-Humanísticos.

No que se refere ao 1º ciclo do ensino básico, a escola dispõe de 5 turmas, no 2º ciclo do ensino básico 3 turmas e no 3º ciclo 2 por cada ano. No ensino secundário há um total de 12 turmas.

Nos quadros que se seguem apresentam-se as estruturas curriculares e a distribuição das cargas horárias por ciclo e secundário.

**Quadro 2- Estrutura Curricular do 1º Ciclo e distribuição das cargas horárias (em horas)**

Componentes do currículo	Carga horária semanal	
	1º e 2º anos	3º e 4º anos
Português	7 (6,5) horas	7 (6,5) horas
Matemática	7 (6,5) horas	7 (6,5) horas
Estudo do Meio	3 (2,5) horas	3 (2,5) horas
Inglês	-----	2 horas
Educação Artística (Artes Visuais, Expressão Dramática/Teatro, Dança, Música)	4 (3,5) horas	2 (1,5) horas
Educação Física	1 hora	1 hora
Apoio ao Estudo	2 (1,5) horas	2 (1,5) horas
Oferta Complementar	1 hora	1 hora
Educação para a Cidadania e Desenvolvimento TIC	a)	a)
<b>Total</b>	25 (22,5) horas	25 (22,5) horas
EMRC b)	1 hora	1 hora
AEC c)	5 horas	5 horas

a) Áreas de integração curricular transversal, potenciadas pela dimensão globalizante do ensino neste ciclo.

b) Disciplina de oferta obrigatória e frequência facultativa.

c) AEC de oferta obrigatória e frequência facultativa.

Nota: O valor apresentado entre parênteses corresponde ao tempo destinado, por semana, aos intervalos (2,5 horas).



**Quadro 3- Atividades de enriquecimento curricular (em horas)**

AEC	1º Ano	2º Ano	3º Ano	4º Ano
Inglês	1	1	----	----
Expressão Físico-Motora	1	1	1	1
Expressão Plástica	1	1	1	1
Expressão Musical	1	1	1	1
Expressão Dramática	1	1	1	1
Xadrez	----	----	1	1

**Quadro 5. Estrutura Curricular do 2º Ciclo e distribuição das cargas letivas**

Disciplina	Blocos	Distribuição
Português	2,5	90+90+45
Inglês	1,5	90+45
História e Geografia de Portugal	1,5	90+45
Cidadania e Desenvolvimento	0,5	45
Matemática	2,5	90+90+45
Ciências Naturais	1,5	90+45
Educação Visual	1	90
Educação Tecnológica	1	90
Educação Musical	1	90
Educação Física	1,5	90+45
E.M. e Religiosa	0,5	45
Oferta complementar: Hist e Geo. de S. Tomé e Príncipe	0,5	45
Educação Artística	0,5	45
Apoio ao Estudo	1	45+45



**Quadro 6. Estrutura Curricular do 3º Ciclo e distribuição das cargas letivas**

Disciplinas	7º/8º Ano		9º Ano	
	Blocos	Distribuição	Blocos	Distribuição
Português	2	90+90	2,5	90+90+45
Inglês	1,5	90+45	1,5	90+45
Francês	1,5	90+45	1	90
História	1	90	1,5	90+45
Geografia	1	90	1,5	90+45
Cidadania e Desenvolvimento	1	45	1	45
Matemática	2,5	90+90+45	2,5	90+90+45
Ciências Naturais	1,5	90+45	1,5	90+45
Físico Química	1,5	90+45	1,5	90+45
Ed. Visual	1	90	1,5	90+45
TIC	0,5	45	----	-----
Ed. Artística	0,5	45	0,5	45
Ed. Física	1,5	90+45	1,5	90+45
E.M.R.	0,5	45	0,5	45
Of. Complementar: Hist e Geo de São Tomé e Príncipe Cidadania e desenvolvimento	0,5 ---	45 ---	--- 1	--- 45

**Quadro 7. Estrutura Curricular do Secundário e distribuição das cargas letivas**

**Ciências e Tecnologias**

Disciplina	10º e 11º Anos		12º Ano	
	Blocos	Distribuição	Blocos	Distribuição
Português	2	90+90	2,5	90+90+45
Inglês	2	90+90	---	----
Filosofia	2	90+90	---	---
Ed. Física	2	90+90	2	90+45
Matemática A	3	90+90+90	3	90+90+90
Biologia/Geologia	3	90+90+90	--	---
Fís. e Química A	3	90+90+90	--	---
G. Descritiva A	3	90+90+90	---	-----
Física ou Biologia	---	---	2	90+90+45
Ap. Informática	---	-----	2	90+90
E.M.R.	0,5	45	0,5	45



### Ciências Socioeconómicas

Disciplinas	10º e 11º Ano		12º Ano	
	Blocos	Distribuição	Blocos	Distribuição
Português	2	90+90	2,5	90+90+45
Inglês	2	90+90	----	----
Filosofia	2	90+90	----	----
Ed. Física	2	90+90	2	90+45
Matemática A	3	90+90+90	3	90+90+90
Economia	3	90+90+90	---	----
Geografia	3	90+90+90	---	----
Economia C ou Geografia C	---	---	2	90+90+45
Direito	---	---	2	90+90
EMRC	0,5	45	----	----

### Línguas e Humanidades

Disciplinas	10º e 11º Ano		12º Ano	
	Blocos	Distribuição	Blocos	Distribuição
Português	2	90+90	2,5	90+90+45
Inglês/Francês	2	90+90	----	----
Filosofia	2	90+90	---	---
Ed. Física	2	90+90	2	90+45
História A	3	90+90+90	3	90+90+90
Inglês/Francês	3	90+90+90	---	---
Geografia A	3	90+90+90	---	---
Geografia C	...	...	2	90+90+45
Geografia A	3	90+90+90	2	
Direito	---	---	2	90+90
EMRC	0,5	45	0,5	45



### 3. Órgãos de Administração e Gestão

A gestão da Escola e a prestação do serviço público de educação é efetuada diretamente pelo Estado Português.

Sem prejuízo das especificidades previstas no Decreto- Lei n.º 212/2015 de 29 de Setembro, a gestão da Escola é efetuada de acordo com o regime jurídico de autonomia, administração e gestão dos estabelecimentos públicos da educação pré-escolar e dos ensinos básico e secundário, aprovado pelo Decreto-Lei n.º 75/2008, de 22 de abril, alterado pelos Decretos-Lei n.º 224/2009, de 11 de setembro, e 137/2012, de 2 de julho.

A administração e gestão da EPSTP-CELP são asseguradas por órgãos próprios, que se orientam segundo os princípios referidos na respetiva legislação em vigor.

São órgãos de administração e gestão da escola:

#### 3.1.1. O Conselho de Patronos

O Conselho de Patronos é o órgão responsável pela definição das linhas orientadoras da atividade da Escola.

Este Conselho é composto pelo Embaixador de Portugal em São Tomé e Príncipe, que por inerência preside, por um representante do Ministério da Educação e Ciência e por um representante da Associação de Pais e Encarregados de Educação dos Alunos da Escola.

Podem ainda fazer parte do conselho de patronos individualidades ou representantes de entidades que se tenham distinguido no apoio ao funcionamento da Escola, na promoção e divulgação da língua e da cultura portuguesas em São Tomé e Príncipe ou dos laços linguísticos e culturais entre os povos português e são-tomense, a designar por despacho do membro do Governo responsável pela área da educação.

#### 3.1.2. A Direção

A Direção da Escola é assegurada por um Diretor e dois Subdiretores.

#### 3.1.3. O Conselho Pedagógico

O Conselho Pedagógico é o órgão de coordenação e supervisão pedagógica e orientação educativa da Escola, composto pelos seguintes elementos:

- Diretor;
- Coordenador do 1.º Ciclo do Ensino Básico;
- Coordenador do Departamento de Línguas;
- Coordenador do Departamento de Matemática e Ciências Experimentais;



- Coordenador do Departamento de Ciências Sociais e Humanas;
- Coordenador do Departamento de Expressões;
- Coordenador dos Diretores de Turma do 2.º Ciclo;
- Coordenador dos Diretores de Turma do 3.º Ciclo e Secundário;
- Coordenadora da Biblioteca Escolar.

Podem ainda fazer parte deste Conselho outros elementos até a um máximo de 17.

### 3.2. Redes, Protocolos e Parcerias

A EPSTP-CELP é uma instituição em constante coconstrução do processo educativo com os seus parceiros.

No âmbito da sua autonomia, a Escola celebrará protocolos e constituirá parcerias com entidades e organizações sempre que for pertinente e conducente ao desenvolvimento de projetos.

## IV- EIXOS ESTRATÉGICOS, OBJETIVOS ESTRATÉGICOS, ESTRATÉGIAS E METAS

### 1- Eixo Estratégico I: Resultados

O eixo estratégico I engloba 3 domínios:

- ✓ 1.1- Resultados Académicos
- ✓ 1.2- Resultados Sociais
- ✓ 1.3- Reconhecimento da Comunidade





## EIXO ESTRATÉGICO I- Resultados

### QUADRO I - Resultados ACADÉMICOS

Objetivo estratégico	Estratégias	Metas
1.1. Melhorar o sucesso escolar	<ul style="list-style-type: none"><li>- Desenvolvimento de hábitos de leitura em todos os ciclos (semana da leitura Ler + Mar, A Ler +; concursos de ditado e leitura criativa);</li><li>- Apresentação dos critérios de avaliação junto dos alunos e encarregados de educação;</li><li>- Aplicação de metodologias de ensino adequadas às especificidades dos alunos;</li><li>- Aplicação de critérios de avaliação comuns, tendo em vista os objetivos curriculares, conteúdos de cada programa oficial e metas de aprendizagem de cada disciplina;</li><li>Estabelecimento de plataformas na web estimulando modalidades de trabalho virtual;</li><li>--Despistagem precoce de dificuldades de aprendizagem e orientação do aluno para Apoio Educativo;</li><li>- Apoio a todas as disciplinas com exame nacional;</li><li>- Promoção de reuniões periódicas entre a Escola e os Encarregados de Educação, valorizando o esforço, a disciplina e a responsabilidade, analisando os resultados obtidos;</li><li>- Orientação vocacional dos alunos do 9º ano e do 12º ano;</li><li>- Reforço do acompanhamento do professor titular de turma / diretor de turma;</li><li>- Orientação do Plano Anual de Atividades para o reforço dos conteúdos curriculares;</li><li>- Corresponsabilização dos alunos e Encarregados de Educação, pela realização de tarefas contínuas necessárias à consolidação dos conhecimentos trabalhados em sala de aula;</li><li>- Consciencialização dos alunos para a importância da obtenção de bons resultados académicos;</li><li>- Divulgação dos quadros de mérito.</li></ul>	<ul style="list-style-type: none"><li>1.1.1 - Melhorar os resultados internos;</li><li>1.1.2 - Melhorar os resultados das provas finais e exames nacionais;</li><li>1.1.3- Melhorar a percentagem de transição/aprovação, por ano de escolaridade;</li><li>1.1.4 - Aumentar a percentagem de alunos que transitam de ano com sucesso em todas as disciplinas/áreas;</li><li>1.1.5 – Diminuir a diferença em relação à média nacional.</li></ul>



## EIXO ESTRATÉGICO I – Resultados

### QUADRO II- Resultados SOCIAIS

Objetivo estratégico	Estratégias	Metas
1.2. Valorizar o sucesso dos alunos.	<ul style="list-style-type: none"><li>- Atribuição de prémios por mérito (resultados escolares e atitudes e valores);</li><li>- Promoção de cerimónias públicas de entrega de prémios por mérito, de diplomas de conclusão de estudos e de certificados referentes a atividades consignadas no Plano Anual de Atividades;</li><li>- Divulgação dos nomes dos alunos premiados no espaço da rádio destinada à escola, no jornal da escola e na WEB, acautelando-se a proteção de dados pessoais nos termos da lei em vigor;</li><li>- Promoção da representação externa da escola, a nível educativo e sociocultural, divulgando o Plano Anual de Atividades, nomeadamente no portal e no jornal da escola;</li><li>- Ampliação das redes de comunicação com o exterior.</li></ul>	<p>1.2.1 - Entregar publicamente diplomas/certificados e promover a respetiva publicação na WEB e outros canais;</p> <p>1.2.2- Noticiar /divulgar atividades promovidas pela Escola.</p>
1.3. Garantir o – cumprimento das regras e da disciplina.	<ul style="list-style-type: none"><li>- Análise dos normativos da Escola junto dos alunos e encarregados de educação;</li><li>- Realização de reuniões para ultrapassar ocorrências de indisciplina e de irresponsabilidade, entre a Escola, os alunos e os encarregados de educação, sempre que se considerar necessário;</li></ul> <p>Concretização de ações de regulação comportamental para ultrapassar ocorrências de indisciplina e de irresponsabilidade, sempre que se considerar necessário;</p>	<p>1.3.1- Melhorar o comportamento global aferido nos momentos de avaliação.</p>



	<ul style="list-style-type: none"><li>- Reforço do papel do delegado de turma e da associação de estudantes no cumprimento de regras de disciplina através de reuniões periódicas com o coordenador dos diretores de turma;</li><li>- Reforço do acompanhamento em situações assinaladas;</li><li>- Cumprimento rigoroso das decisões tomadas;</li><li>- Contacto atempado do professor titular/DT com o EE;</li><li>- Divulgação dos direitos e deveres dos alunos consagrados no Regulamento Interno de forma a promover o cumprimento rigoroso do código de conduta;</li><li>- Sessões de reflexão sobre o Regulamento Interno e do estatuto do aluno nas aulas de Cidadania e Desenvolvimento (2º e 3º ciclo) e com o Diretor de Turma no Ensino Secundário.</li></ul>	
--	--	--



## EIXO ESTRATÉGICO I - Resultados

### QUADRO III - Reconhecimento da COMUNIDADE

Objetivo estratégico	Estratégias	Metas
1.4. Contribuir para o desenvolvimento da comunidade envolvente.	<ul style="list-style-type: none"><li>- Abertura da escola a outras comunidades escolares;</li><li>- Participação da Escola em atos oficiais de representação;</li><li>- Participação da Escola em atividades da comunidade;</li><li>- Dinamização de atividades que envolvam a comunidade;</li><li>-Aumento do número de parcerias com entidades santomenses;</li><li>- Participação dos pais/EE nas atividades /eventos da escola e conhecimento dos trabalhos realizados pelos alunos e envolvimento dos mesmos em projetos da escola;</li><li>- Divulgação das atividades escolares, incentivando-se por exemplo a criação de sites da Internet e/ou blogues;</li><li>- Participação de personalidades e representantes de instituições do meio nas atividades da escola.</li></ul>	<p>1.4.1- Participar em atos oficiais de representação;</p> <p>1.4.2- Participar em atividades da comunidade;</p> <p>1.4.3- Dinamizar atividades que envolvam a comunidade nomeadamente personalidades e representantes de instituições.</p>
1.5. Aferir o grau de satisfação da comunidade educativa.	<ul style="list-style-type: none"><li>- Aplicação de questionários à comunidade educativa;</li><li>- Realização de entrevistas à comunidade educativa.</li></ul>	<p>1.5.1- Desenvolver o processo de autoavaliação.</p>



### Quadro 8- Resultados dos exames nacionais

Designação do exame	Nível de ensino	Média final 2015/16	METAS PARA O QUADRIÉNIO 2017/2021			
			Média final 17/18	Média final 18/19	Média final 19/20	Média final 20/21
Matemática	9º	2,37	2,38	2,39	2,4	2,41
Português	9º	3,45	3,46	3,47	3,48	3,49
Biologia e Geologia	11º	7,9	8	8,1	8,2	8,3
*Física e Química	11º	9	9	9,1	9,2	9,4
*Geografia A	11º	7,8	7,9	8	8,1	8,2
*MACS	11º	7,75	7,76	7,77	7,78	7,79
Filosofia	11º	8,89	8,9	9	9,1	9,2
Português	12º	8,38	8,39	8,4	8,5	8,42
Matemática A	12º	6,1	6,2	6,3	6,4	6,5

\*Média calculada com menos de 10 alunos Geografia= 5 alunos; MACS=4 alunos; FQ=7 alunos)



### Quadro 9- Classificação interna e classificação dos exames

Designação do exame	Nível de ensino	Média final 2015/16			METAS PARA O QUADRIÉNIO 2017/2021			
		CIF	Exame	dif	Média final	Média final	Média final	Média final
					17/18	18/19	19/20	20/21
Matemática	9º	3,52	2,37	1,1	1	0,9	0,8	0,7
Português	9º	3,37	3,45	- 0,08	- 0,07	- 0,06	- 0,05	-0,04
Biologia e Geologia	11º	12,6	7,9	4,7	4,6	4,5	4,4	4,3
Física e Química	11º	13,1	9	4,1	4	3,9	3,8	3,7
Geografia A	11º	13	7,8	5,2	5,1	5	4,9	4,8
MACS	11º	13,75	7,75	6	5,9	5,8	5,7	5,6
Filosofia	11º	12,57	8,89	3,7	3,6	3,5	3,4	3,3
Português	12º	12	8,38	3,6	3,5	3,4	3,3	3,2
Filosofia	11º	12,57	8,89	3,7	3,6	3,5	3,4	3,3
Português	12º	12	8,38	3,6	3,5	3,4	3,3	3,2
Matemática	12º	11,5	6,1	5,4	5,3	5,2	5,1	5





EIXO ESTRATÉGICO II—Prestação de Serviço Educativo

QUADRO

Objetivo estratégico	Estratégias	Metas
2.1 – Adequar o ensino às especificidades dos alunos	<ul style="list-style-type: none"><li>- Adequação do fundo documental da Biblioteca Escolar, em diferentes suportes, às necessidades dos alunos e dos professores;</li><li>- Concretização do plano transversal no âmbito da língua portuguesa com as orientações do Plano Nacional de Leitura;</li><li>- Criação de materiais adaptados às capacidades específicas dos alunos;</li><li>- Implementação de estratégias que privilegiem o trabalho autónomo por forma a libertar o docente para o apoio individualizado aos alunos com mais dificuldades, em contexto de sala da aula.</li></ul>	<p>2.1.1 – Aumentar o fundo documental da Biblioteca Escolar;</p> <p>2.1.2 - Melhorar o desempenho dos alunos no âmbito da Língua Portuguesa.</p>



<p>2.2. Contribuir para a construção do Perfil do aluno(PA) à saída da escolaridade obrigatória.</p>	<ul style="list-style-type: none"><li>- Construção das aprendizagens essenciais de cada disciplina, integrando conhecimentos, capacidades e atitudes, em consonância com o Perfil dos Alunos e articuladas entre si no plano horizontal e vertical.</li><li>- Integração permanente de conhecimentos sólidos, de uso de processos eficazes de acesso ao conhecimento por parte dos alunos, e de apropriação de atitudes.</li><li>- Implementação de abordagens disciplinares e interdisciplinares, bem como a sua ligação a outros saberes.</li><li>- Promoção de um conhecimento essencial, indispensável e aprofundado do conteúdo das disciplinas integradoras do currículo, de um conjunto de capacidades específicas determinantes da aquisição e uso desse conhecimento, e um conjunto de competências e capacidades mais gerais determinantes para a definição do Perfil dos Alunos como cidadãos.</li></ul>	<ul style="list-style-type: none"><li>2.2.1. Identificar as ideias organizadoras e conceitos nucleares de cada disciplina curricular (por ano/ciclo);</li><li>2.2.2. Articular, vertical e horizontalmente, as aprendizagens essenciais de cada disciplina com os descritores do perfil dos alunos;</li><li>2.2.3. Explicitar as estratégias associadas aos descritores do Perfil dos Alunos;</li><li>2.2.4. Melhorar a articulação horizontal entre os conhecimentos de várias disciplinas, num dado ano de escolaridade e olhados na sua continuidade e articulação vertical.</li></ul>
--	---	---



<p>2.3 - Promover estratégias de apoio a alunos com dificuldades de aprendizagem</p>	<ul style="list-style-type: none"><li>- Reforço da sinalização dos alunos com dificuldades de aprendizagem nos Conselhos de Turma;</li><li>- Promoção de estratégias de acompanhamento através de um ensino e avaliação diferenciados;</li><li>-Cooperação estreita entre o professor de educação especial e o conselho de turma.</li></ul>	<p>2.3.1 - Diminuir o número de alunos sinalizados;</p> <p>2.3.2. – Melhorar a integração dos alunos com NEE.</p>
<p>2.4 - Reconhecer a importância da língua portuguesa para o sucesso dos alunos</p>	<ul style="list-style-type: none"><li>- Promoção de momentos de avaliação oral na sala de aula;</li><li>- Divulgação pública dos trabalhos realizados pelos alunos no jornal da escola e na rádio;</li><li>- Promoção de apresentações públicas de trabalhos no âmbito de todas as disciplinas;</li><li>- Promoção de ações de divulgação da língua portuguesa junto de Encarregados de Educação e alunos;</li><li>- Incentivo ao gosto pela língua portuguesa através da divulgação de músicas e filmes adequados à faixa etária dos alunos.</li></ul>	<p>2.4.1 – Melhorar o desempenho dos alunos em Língua Portuguesa.</p>



<p>2.5 - Melhorar os mecanismos de supervisão pedagógica</p>	<p>Monitorização do processo de planificação de modo a assegurar o cumprimento do currículo nacional;</p> <ul style="list-style-type: none"><li>- Monitorização da aplicação dos critérios de avaliação definidos/aprovados pelo conselho pedagógico;</li><li>- Monitorização e acompanhamento das práticas pedagógicas;</li><li>- Monitorização do trabalho de articulação entre as diferentes disciplinas;</li><li>- Monitorização do trabalho da coordenação de todas as estruturas de orientação educativa.</li><li>- Promoção do funcionamento regular de reuniões entre docentes do mesmo grupo e entre docentes da mesma turma, para partilha de materiais, atividades, experiências estratégicas e instrumentos de aferição;</li><li>- Promoção da articulação horizontal e vertical;</li><li>- Monitorização regular dos indicadores de sucesso organizados por área curricular, disciplinar, turma, ano e ciclo de estudos, confrontando-os com as médias nacionais e as metas de sucesso fixadas pela Escola;</li><li>- Implementação hábitos de partilha entre ciclos através da troca de materiais, reuniões em conjunto, lecionação de ciclos diferentes;</li><li>- Monitorização do trabalho realizado em cada nível de ensino, nomeadamente na gestão da planificação e do trabalho em cada turma.</li></ul>	<p>2.5.1 - Cumprir o currículo nacional, os programas curriculares e as planificações por nível de ensino/ano de escolaridade/área curricular e disciplinar;</p> <p>2.5.2 - Organizar formação interna centrada no contexto da Escola e formação externa em colaboração com outras instituições de desenvolvimento profissional dirigidas aos interesses organizacionais e necessidades do pessoal docente e não docente.</p>
--	--	---



<p>2.6 – Melhorar as práticas de ensino</p>	<ul style="list-style-type: none"><li>- Definição ao nível dos departamentos curriculares/áreas disciplinares de um documento com as estratégias pedagógicas estruturantes a privilegiar;</li><li>- Criação e colocação em funcionamento de ofertas de complemento de currículo e de apoio com várias vertentes;</li><li>- Reorganização das medidas compensatórias para os alunos com dificuldades, garantindo medidas de diferenciação pedagógica;</li><li>- Implementação de professores coadjuvantes e parcerias pedagógicas nas disciplinas e nos anos escolares que apresentam maior insucesso;</li><li>- Implementação de metodologias que facilitem a concentração dos alunos em todos os níveis de ensino;</li><li>- Criação de estratégias de remediação conjunta;</li><li>- Recuperação de conhecimentos e capacidades.</li></ul>	<p>2.6.1- Aumentar as ofertas de complemento de currículo e de apoio ao estudo.</p>
---	--	---



### EIXO ESTRATÉGICO III- Liderança e Gestão – Autoavaliação da Escola

#### QUADRO I – Liderança

Objetivo estratégico	Estratégias	Metas
3.1. Promover a imagem da escola na comunidade escolar, educativa, local e nacional.	<ul style="list-style-type: none"><li>- Divulgação das atividades da escola de forma regular nos diferentes meios de comunicação;</li><li>- Participação nos programas de Rádio;</li><li>- Consolidação da imagem da escola através da participação em iniciativas da comunidade local;</li><li>- Consolidação da imagem da escola através da participação em atividades ou atos oficiais;</li><li>- Reconhecimento público dos alunos que se destacaram pelo seu desempenho escolar e cívico.</li></ul>	<p>3.1.1 – Participar em, pelo menos, três atividades e atos oficiais em cada ano letivo;</p> <p>3.1.2 - Garantir um total de cinco referências por ano nos meios de comunicação (jornais, rádio, televisão e internet).</p>





<p>3.2. Fomentar o sentido de pertença e de identificação com a Escola.</p>	<ul style="list-style-type: none"><li>- Realização de atividades de carácter educativo, desportivo ou cultural com impacto na comunidade local;</li><li>- Dinamização de atividades abertas à comunidade educativa;</li><li>- Divulgação do Logotipo da Escola;</li><li>- Criação do Hino da Escola.</li></ul>	<p>3.2.1 - Melhorar os resultados académicos;</p> <p>3.2.2 – Diminuir a indisciplina.</p>
<p>3.3 - Consolidar e desenvolver projetos, parcerias e protocolos com entidades locais, nacionais e internacionais.</p>	<ul style="list-style-type: none"><li>- Cooperação com a Embaixada de Portugal, com o Instituto Camões, com o Centro Cultural Português e com o Ministério da Educação de S. Tomé e Príncipe;</li><li>- Estabelecimento de parcerias com entidades promotoras de formação em Portugal e/ou em S. Tomé e Príncipe;</li><li>- Aumento do número de protocolos com empresas, instituições ou escolas;</li><li>- Participação em projetos nacionais e/ou internacionais de natureza educativa, cultural, artística, científica ou de intercâmbio escolar.</li></ul>	<p>3.3.1 – Manter as parcerias existentes;</p> <p>3.3.2 – Aumentar o número de parcerias e protocolos com empresas, instituições e escolas;</p> <p>3.3.3 – Participar em cinco projetos nacionais e/ou internacionais em cada ano letivo.</p>



<p>3.4 - Valorizar as lideranças intermédias.</p>	<ul style="list-style-type: none"><li>- Reafirmação das competências das lideranças intermédias;</li><li>- Delegação de competências nas lideranças intermédias;</li><li>- Maior responsabilização pelas respetivas áreas de coordenação.</li></ul>	<p>3.4.1 - Aumentar a eficácia e eficiência dos coordenadores e dos órgãos da supervisão pedagógica;</p> <p>3.4.2 - Melhorar a capacidade de resposta do órgão de Direção e Gestão.</p>
---	---	---



### EIXO ESTRATÉGICO III- Liderança e Gestão – Autoavaliação da Escola

#### QUADRO II - Gestão

Objetivo estratégico	Estratégias	Metas
3.5 - Promover o envolvimento dos Encarregados de Educação.	<ul style="list-style-type: none"><li>- Comunicação dos critérios de avaliação, das avaliações intercalares e de final de período aos Encarregados de Educação;</li><li>- Flexibilização dos horários de atendimento aos Encarregados de Educação por parte dos Diretores de Turma/Professores titulares de Turma sempre que necessário e consoante a sua disponibilidade;</li><li>- Aumento das atividades abertas à participação dos Encarregados de Educação;</li><li>- Divulgação do Plano Anual de Atividades junto dos Encarregados de Educação;</li><li>- Reuniões periódicas da Direção com a Associação de Pais.</li></ul>	<p>3.5.1 - Aumentar os níveis de participação dos Encarregados de Educação nos diferentes tipos de reuniões;</p> <p>3.5.2 - Aumentar o número de presenças de Encarregados de Educação nas atividades abertas à comunidade;</p> <p>3.5.3 - Maior envolvimento e responsabilização dos Encarregados de Educação no percurso escolar dos seus educandos.</p>



3.6 - Organizar e requalificar os espaços escolares	<ul style="list-style-type: none"><li>- Aumento do número de recursos informáticos;</li><li>- Melhoria das instalações desportivas;</li><li>- Requalificação da Biblioteca da escola;</li><li>- Criação da Papelaria da Escola;</li><li>- Construção de um refeitório.</li></ul>	3.6.1 – Aumentar o conforto, da qualidade e das condições dos espaços e equipamentos.
3.7 - Promover uma cultura colaborativa e de interdisciplinaridade	<ul style="list-style-type: none"><li>- Promoção da planificação conjunta entre ciclos;</li><li>- Incentivo à partilha de materiais;</li><li>- Promoção de uma interação e articulação efetiva entre todos os docentes da escola;</li><li>- Promoção da articulação horizontal e vertical.</li></ul>	3.7.1 - Aumentar a qualidade do serviço educativo prestado; 3.7.2 – Melhorar os resultados escolares.
3.8 – Caminhar para o autofinanciamento da Escola	<ul style="list-style-type: none"><li>- Racionalização de custos;</li><li>- Aumento das receitas.</li></ul>	3.8.1- Assegurar o autofinanciamento.



### EIXO ESTRATÉGICO III-Liderança e Gestão – Autoavaliação da Escola

#### QUADRO III – Autoavaliação da escola

Objetivo estratégico	Estratégias	Metas
3.9 – Promover a melhoria através da autoavaliação	<ul style="list-style-type: none"><li>- Verificação sistemática dos resultados de desempenho da escola;</li><li>- Criação de uma equipa de autoavaliação da Escola em setembro de 2017;</li><li>- Elaboração de um modelo de autoavaliação da Escola até fevereiro de 2018;</li><li>- Aplicação do modelo de autoavaliação da Escola até junho de 2018;</li><li>- Reajustamento das estratégias tendentes a ultrapassar os pontos fracos detetados.</li></ul>	<ul style="list-style-type: none"><li>3.9.1 - Proceder à autoavaliação da escola;</li><li>3.9.2 - Melhorar os pontos fracos detetados;</li><li>3.9.3 - Preparar a Escola para a avaliação externa;</li><li>3.9.4 – Melhorar o sucesso educativo.</li></ul>



## V- DIVULGAÇÃO, VIGÊNCIA, MONITORIZAÇÃO E AVALIAÇÃO DO PROJETO

### **Divulgação**

- Em sessão pública à comunidade educativa, parceiros institucionais, agentes económicos e outros.
- Publicação na página da Escola na Internet.

### **Vigência**

Este Projeto Educativo vigorará no quadriénio 2017-2021.

### **Monitorização e Avaliação do Projeto Educativo**

Para se determinar se as metas traçadas estão a ser atingidas, se há necessidade de rever estratégias e formas de trabalho e para contribuir para o seu próprio aperfeiçoamento, este Projeto Educativo será avaliado anualmente.

Para o efeito, será criada uma equipa que, anualmente, procederá à recolha, tratamento e avaliação de toda a informação necessária.